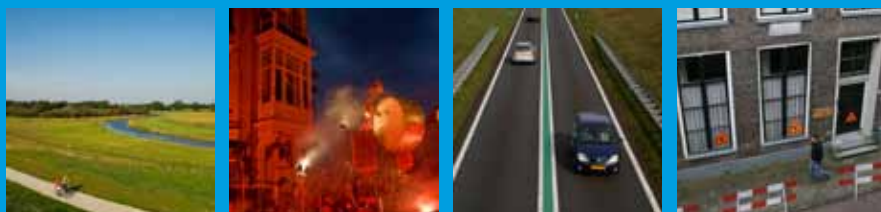


# *De kracht van Overijssel*

**Inspireren, innoveren en investeren**

*Hoofdlijnenakkoord 2011 - 2015*



# *De kracht van Overijssel*

## **Inspireren, innoveren en investeren**

Hoofdlijnenakkoord 2011-2015

**De onderhandelingsdelegatie:**

Namens CDA : dhr. T.W. Rietkerk en dhr. M.J.B.B. Reesink

Namens VVD : dhr. J.W. Klaasen en dhr. A.C.M. Smits

Namens ChristieUnie: dhr. J. Westert en mevr. M.A. van der Bent-van den Hout

Namens SGP : dhr. D. van Dijk en dhr. J. Slagman

april 2011

# *Inhoudsopgave*

<b>1</b>	<b>Inleiding</b>	<b>3</b>
1.1	Uitnodiging	3
1.2	De wereld om ons heen	3
1.3	Identiteit van Overijssel	3
1.4	Opgaven	4
1.5	Onze werkwijze	4
1.6	Financieel kader	5
<b>2</b>	<b>Investeringsimpuls 2011-2015</b>	<b>7</b>
<b>3</b>	<b>Kerntaken</b>	<b>8</b>
3.1	Duurzame Ruimtelijke Ontwikkeling & Waterbeheer	9
3.2	Milieu en energie	12
3.3	Inrichting landelijk gebied	15
3.4	Regionale bereikbaarheid en regionaal openbaar vervoer	18
3.5	Regionale economie	21
3.6	Culturele infrastructuur en monumentenzorg	25
3.7	Kwaliteit van het openbaar bestuur	27
3.8	Sociale infrastructuur en jeugdzorg	29

# 1 *Inleiding*

## ***Uitnodiging***

Dit hoofdlijnenakkoord is een open uitnodiging aan de Overijsselse samenleving, onze partners, andere overheden en alle partijen in de Staten om samen aan de slag te gaan met het vasthouden en ontwikkelen van de kracht van Overijssel: de regionale economie, de ruimtelijke kwaliteit, de sociale kwaliteit en het leefklimaat. Dat maakt Overijssel niet alleen een bruisende plek om te wonen en te werken, maar ook om te ondernemen. Vanuit de bestaande kwaliteiten van onze provincie willen we bouwen. We verbinden ons aan een sterke en ondernemende samenleving waarin vrijheid, verantwoordelijkheid en rentmeesterschap basiswaarden zijn.

## ***De wereld om ons heen***

Globalisering van de economie, de doorgaande ontwikkeling van de netwerksamenleving en het schaarser worden van grondstoffen en energie zijn slechts enkele ontwikkelingen in de wereld die vanzelfsprekend ook in Overijssel hun betekenis krijgen. Daarbij wordt Europa steeds belangrijker voor nationale wet- en regelgeving en het bieden van financieringsmogelijkheden. Provincies zijn meer en vaker de natuurlijke uitvoeringspartners van Europa. De natuurlijke positie van Overijssel op de as tussen de Randstad en het economisch sterke Duitsland wint daarmee in belang.

Het werk van de commissie Lodders en in aansluiting daarop het Profiel Provincies en de bevestiging daarvan in het regeerakkoord zorgt voor focus in de kerntaken van de provincies: ruimtelijke ontwikkeling en inrichting waaronder waterbeheer; milieu en energie; inrichting landelijk gebied; regionale bereikbaarheid en regionaal openbaar vervoer; regionale economie; culturele infrastructuur en monumentenzorg; kwaliteit openbaar bestuur. Dit profiel is gevolgd in dit hoofdlijnenakkoord, waarbij sociaal flankerend beleid wordt ingezet vanuit de kerntaken om sociale effecten in positieve zin te realiseren of om negatieve sociale effecten te voorkomen of verminderen. Overijssel speelt daarbij flexibel en slagvaardig in op ontwikkelingen in Rijksbeleid en pakt de kansen uit de decentralisatieopgaven die volgen uit het regeerakkoord.

Interprovinciale en interregionale samenwerking wordt steeds belangrijker, waarbij Gelderland onze vanzelfsprekende partner is. De gevolgen van de financiële crisis zijn sterk voelbaar in de overheidsfinanciën. Onder meer door de verlaging van de bijdrage van het Rijk aan het Provinciefonds, de herverdeling van het fonds en de verlaging van doeluitkeringen levert de provincie haar bijdrage aan het op orde brengen van de overheidsfinanciën in Nederland. Dit vraagt stevige keuzes en gerichte inzet op kerntaken van de provincie.

## ***Identiteit van Overijssel***

Identiteit is geen statisch begrip. Identiteit wordt gemaakt en is steeds in ontwikkeling. We koesteren de verworvenheden van traditie en verbondenheid in Overijssel. Kroonjuwelen van Overijssel zijn de aanwezige natuur, het rivierlandschap, het Overijssels merengebied, het agrarisch buitengebied, het cultuurlandschap, erfgoed en de Hanzesteden met hun historische centra. We werken aan een kwalitatieve groei van Overijssel, waarbij de begrippen duurzaamheid, ruimtelijke kwaliteit en sociale kwaliteit een rode draad vormen. De begrippen ondernemerschap, burgerkracht en innovatie geven uitdrukking aan de kracht en de ontwikkeling van de identiteit van Overijssel. Overijssel is een nijvere provincie, gericht op dienstverlening, maken en bouwen. Inwoners van Overijssel zijn harde werkers. Er zijn hier veel land- en tuinbouwbedrijven en veel (MKB-)bedrijven met een sterk lokaal geworteld karakter. Tegelijkertijd hebben veel van deze bedrijven een

internationale oriëntatie en doen zaken over de hele wereld. Overijssel kent sterke sociale verbanden met ruime en intensieve vormen van zelfredzaamheid, noaberschap.

De steden zijn de motoren van een dynamische economie en de brandpunten van cultuur. Ontwikkeling van hoogwaardige en innovatieve technologie, waar kennisinstellingen zoals de Universiteit Twente een drijvende kracht achter zijn en waar nanotechnologie een herkenbaar voorbeeld van is, vinden wij van belang voor de economie van Overijssel. We zoeken naar nieuwe dragers voor permanente duurzame economische groei vanuit de hightech-sector en andere economische sectoren die van belang zijn voor Overijssel, zodat een ieder die kan werken, hier werk vindt.

## ***Opgaven***

Als opgaven voor Overijssel zien wij:

- ruimte voor economische ontwikkeling, werkgelegenheid en ondernemerschap door een aantrekkelijk bedrijfs- en vestigingsklimaat voor bedrijven. Een goede afstemming van onderwijs en arbeidsmarkt met onderwijsinstellingen draagt daar aan bij. Daarbij houden we rekening met de steden als economische ontwikkelkracht;
- ruimte voor perspectievolle ondernemers in land- en tuinbouw;
- investeren in innovatie en aantrekkelijke werklocaties;
- investeren in bereikbaarheid over weg, water, lucht en spoor;
- investeren in innovatieve energie en energiebesparing;
- gaan voor een culturele provinciale basisinfrastructuur;
- met behoud en ontwikkeling van de aanwezige natuurlijke en landschappelijke kwaliteit komen met een plan van aanpak tot herijken van de Ecologische Hoofdstructuur (EHS) en Natura 2000 zodat de (herijkte) EHS in 2018 is afgerond;
- bijstellen/verduidelijken van de Omgevingsvisie en/of Omgevingsverordening om hier ruimte voor de ambities van dit coalitieakkoord te bieden;
- investeren in evenementen en festivals in het kader van vrijetijdseconomie en toerisme (zoals Deventer op Stelten);
- de samenwerkingsmogelijkheden om de kwaliteit van het Overijssels bestuur te vergroten actief agenderen;
- op sociaal gebied periodiek signaleren en agenderen van vraagstukken en tekortkomingen; de uitvoering ligt bij anderen;
- de jeugdzorg door blijven ontwikkelen en parallel daaraan goed overdragen aan (samenwerkende) gemeenten;
- gaan voor de kwaliteit van de Overijsselse samenleving: behoud van sociale kwaliteit, respect voor zondagsrust, respect voor een eigentijds noaberschap en respect voor diversiteit van leefstijlen.

## ***Onze werkwijze***

Wij kiezen voor een bondig en bindend akkoord op hoofdlijnen met een uitdaging naar publieke en private partners om door innovatie, samenwerking en bundeling van krachten tot een beter resultaat voor de Overijsselse samenleving te komen. We willen een provincie zijn, waarin mensen zich thuis voelen. Een provincie, die transparant is in haar handelen, die beloften waarmaakt en afgerekend kan worden op haar prestaties. Een provincie, die professioneel en betrouwbaar is, die oog en oor heeft voor haar burgers en voor wat zich in de omgeving afspeelt. Een provincie die zich richt op de toekomst en uitstraalt dat samenwerking niet alleen binnen de muren van het provinciehuis, maar ook daarbuiten een vanzelfsprekendheid is.

Wij dringen bestuurlijke en ambtelijke drukte terug. Dit bereiken wij door gerichte inzet op kerntaken. Deze gerichte inzet op kerntaken betekent dat wij zaken die hier niet toe behoren, overlaten aan andere partijen die beter ingericht zijn om bedoelde zaken op te pakken. Daarnaast bemoeien we ons niet met zaken die vanzelf of zonder ons ook goed gaan. Hierbij zoeken we steeds naar een balans tussen enerzijds een doelmatige en doeltreffende uitvoering van taken met gebruik van maatschappelijke partners, publiek-private samenwerking en anderzijds het politieke primaat, afstand tussen burger en bestuur, rechtszekerheid en rechtsgelijkheid. Wij reduceren het aantal overleggremia waaraan wij deelnemen. Het terugdringen van bestuurlijke en ambtelijke drukte betekent dat er meer ruimte ontstaat voor eigen verantwoordelijkheid en initiatief voor andere

overheden, kennisinstellingen, burgers en bedrijven. We zullen opgaven wel initiëren, maar laten los zodra het kan en maken afspraken met anderen over het vervolg. Vertrouwen is het uitgangspunt. Voor onze inzet gaan we uit van het toevoegen van waarde aan Overijssel. We zetten resultaten neer en werken zo mogelijk vanuit een programmatische insteek. Niet de provincie Overijssel staat op de voorgrond, het bereikte resultaat moet voor zich spreken. De maatschappelijke opgave bepaalt onze inzet.

Met dit hoofdlijnenakkoord geven wij richting aan een investeringsimpuls, die mogelijk is door de verkoop van de aandelen in Essent in 2009. Een fors deel van deze investeringsimpuls komt direct ten goede aan het functioneren en de bereikbaarheid van de stedelijke netwerken Netwerkstad Twente, Zwolle-Kampen Netwerkstad en Stedendriehoek (Deventer). Deze gebieden die een meervoudige kerntaakoverstijgende opgave kennen, blijven we ondersteunen op basis van inhoud/thema's/programma's. We wijzen daar per gebied een coördinerende portefeuillehouder aan als aanspreekpunt.

Daarnaast blijft gebiedsontwikkeling waarbij wij complexe, meestal kerntaak-overstijgende, opgaven oppakken, een belangrijke werkwijze. Per gebiedsontwikkeling wijzen we een trekkende portefeuillehouder aan.

De volgende lopende gebiedsontwikkelingen vragen om deze aanpak: Innovatiedriehoek (gebiedsontwikkeling luchthaven Twente e.o., Kennispark en Hart van Zuid), IJsseldelta Zuid, Ruimte voor de Vecht en Spoorzone Zwolle. Daar voegen we Noordoost Twente (NOT), waar de stapeling van de opgaven (Nationaal Landschap, Natura 2000, EHS, landbouw, droogte, kwalitatieve groei, mobiliteit en werken) onze aandacht vergt, als gebiedsontwikkeling toe.

Wij werken aan een andere, compactere overheid. Dat begint met de keuze voor vijf in plaats van zes gedeputeerden. Onze gerichte inzet op kerntaken leidt tot minder taken, wat betekent dat er minder mensen nodig zijn. De capaciteit van de provincie wordt ingezet op de kerntaken. Wat betreft andere taken geldt dat niet-kerntaken worden afgebouwd en ondersteunende taken zo (veel) mogelijk uitbesteed of op afstand worden geplaatst. Tegelijkertijd kan en moet er efficiënter en effectiever worden (samen)gewerkt. Waar mogelijk werken we vergaand bestuurlijk en ambtelijk samen met Gelderland, Overijsselse (samenwerkende) gemeenten en andere partners, ook over de grens met Duitsland. Onze voorsprong op het terrein van het nieuwe werken en e-dienstverlening willen we behouden. Wij zetten stevig in op belangenbehartiging van het Overijsselse en Oost-Nederlandse belang in Den Haag en Brussel.

Wij vragen van het college inspirerend leiderschap door verbinding te zoeken met relevante bestuurlijke en maatschappelijke partners met bijzondere aandacht voor en uitnodiging aan Provinciale Staten. Vanuit een hechte collegiale samenwerking worden resultaten bereikt en het succes van het geheel. Het geheel is meer dan de som der delen.

### ***Financieel kader***

Wij staan voor een financieel robuust en degelijk beleid. De begroting dient structureel sluitend te zijn. In de reguliere begroting zullen de structurele activiteiten van de kerntaken én de dekking van de korting op het Provinciefonds van circa € 30 mln per jaar structureel moeten worden gedekt. Daarnaast worden er nog kortingen voorzien op doeluitkering. Waar bekend zijn deze kortingen verwerkt.

We hanteren voor ons financieel beleid de volgende uitgangspunten:

- Er dient dekking gevonden te worden voor een structureel tekort van € 30 mln per jaar.
- Voor de begroting 2012 gaan we uit van een beklemde reserve op basis van de uitgangspunten uit de brief van het ministerie van Binnenlandse Zaken en Koninkrijksrelaties d.d. 29 maart 2011. Deze beklemde reserve bedraagt hiermee € 420 mln en levert dus jaarlijks € 12,6 mln rente op. Het beklemmen van de reserve leidt er echter toe dat de beschikbare budgettaire ruimte voor investeringen wordt verkleind.
- Wij zijn echter van opvatting dat, voor zover behorend bij de provinciale kerntaken, de beschikbare provinciale financiële middelen maximaal moeten worden ingezet voor het oplossen van knelpunten en creëren van kansen in Overijsselse samenleving. Daarom wordt deze reserve uiterlijk per begroting 2015 teruggebracht tot € 300 mln. Een gedeeltelijke indexatie van de opbrengsten van de opcenten motorrijtuigenbelasting draagt hier aan bij. Het college krijgt als opdracht de omvang van de beklemde reserve (en daarmee een beslag op investeringsmiddelen) langs andere wegen zo mogelijk nog verder terug te dringen.

- Voor een structureel sluitende begroting dient dus minimaal € 17,4 mln aan bezuinigingen gevonden te worden.
- De inzet van structurele middelen beperkt zich tot de kerntaken van de provincie. Om tot maximale flexibiliteit te komen in de begroting geven we waar mogelijk, ook bij de inzet op kerntaken middelen een incidenteel karakter. Niet-kerntaken beëindigen we of dragen we over aan partners met inachtneming van een overgangsfase. Hiermee kiezen wij voor een slimmere inzet van schaarsere middelen met maximaal effect voor de Overijsselse samenleving.

Deze bezuinigingen worden gevonden door:

- de programmalasten van niet-kerntaken waar mogelijk geheel te schrappen;
- de programmalasten voor door te zetten autonome activiteiten die niet vallen onder kerntaken door meer focus, effectiviteit, efficiency met 20% te korten;
- alle reguliere kerntaken door meer effectiviteit en efficiency met 10% te korten;
- kerntaken met grote opgaven door meer efficiency met 5% te korten.

De bezuinigingen worden ook gevonden door de omvang van de structurele formatie te verkleinen van 831 fte (exclusief 15 fte ten laste van OV-bureau, Europoloket en NB-wet, die tot nu toe incidenteel zijn bekostigd en conform de gehanteerde systematiek moeten worden omgezet naar structurele formatie) tot maximaal 750 fte aan het eind van deze Statenperiode. Deze verkleining met 10% is mogelijk door meer focus en efficiënter werken. De gevolgen van eventuele decentralisatieopgaven zijn hier buiten beschouwing gelaten. Hierbij kan voor incidentele programma's tijdelijke formatie worden ingezet.

Voor diezelfde formatieve verkleining kijken we ook naar de ondersteuning van de Staten zelf. Onder andere kunnen we efficiency-winst boeken door meer over te laten aan fractie-ondersteuning, andere commissiestructuur, en door beter gebruiken van de reeds aanwezige kennis in de ambtelijke organisatie. Ook het op één plek, in-service, voor zowel PS als GS organiseren van de communicatiefunctie levert winst op: enerzijds een meer eenduidig en herkenbaar provinciaal geluid anderzijds meer continuïteit. De doorvertaling van deze efficiency taakstelling voor de Rekenkamer Oost-Nederland zal in overleg met Gelderland moeten worden bepaald.

Het college krijgt als opdracht om per begroting 2012 PS voorstellen te doen voor een vereenvoudiging van de planning en controlcyclus met als doel meer transparantie en vergroting van de stuurbaarheid voor PS. Met name de sturing op onderuitputting moet worden vergroot. Daarbij dient in elk geval onderscheid te worden gemaakt tussen de jaarlijkse structurele uitgaven die per jaarschijf worden begroot en de jaargrensoverschrijdende projectmatige en programmatische uitgaven die voor de looptijd van het project- en/of programma worden begroot en gebudgetteerd. Daarnaast wordt het college gevraagd om de komende jaren te werken aan een optimale inrichting van de begroting, reserves en langlopende verplichtingen zodat de beschikbare financiële middelen maximaal worden ingezet ten behoeve van de Overijsselse samenleving, mede tegen de achtergrond van de herijking van het Provinciefonds per 2016. In dat licht is het ook verstandig onderscheid te gaan maken tussen beheer- en ontwikkeltaken.

## 2 Investeringsimpuls 2011-2015

Kerntaak	Investering in mln € 2011 t/m 2015	
<b>1. Duurzame RO, incl. water</b>		<b>8</b>
• Wonen- startersleningen	4	
• Leefbaarheid, stadsrandzones, groene omgeving	4	
<b>2. Milieu en Energie</b>		<b>29</b>
• Sanering- bodem en asbest	18	
• Gezond en veilig leefmilieu	8	
• Programma duurzame ontwikkeling	2	
• Klimaat en droogte	1	
<b>3. Inrichting landelijk gebied</b>		<b>137</b>
• Investerings natuur en landschap		
• Investerings landbouw		
• Beheer natuur		
• Groen Blauwe diensten		
• Nationaal Landschappen		
<b>4. Regionale bereikbaarheid, regionaal ov</b>		<b>466</b>
• Wegen – N340/N377, A1, N35, N18, N50, N307, N34, N348	414	
• Spoor – Vechtdallijnen, Deventer-Almelo, Hengelo-Bentheim	18	
• Beheer en onderhoud – Vervangingsinvesteringen	18	
• Water – Multimodale overslag	8	
• Ketenmobiliteit – Investeren in kansrijke relaties OV en fiets	8	
<b>5. Regionale economie</b>		<b>106</b>
• Leegstand kantoren en bedrijventerreinen	8	
• Innovatie, onderwijs, stimulering economie	76	
• Toerisme en recreatie	22	
<b>6. Culturele infrastructuur en monumentenzorg</b>		<b>6</b>
• Cultuur	6	
<b>7. Kwaliteit openbaar bestuur</b>		<b>5</b>
• Versterken kwaliteit OB en communicatie	5	
<b>8. Niet kerntaak en overige</b>		<b>17</b>
• Sociale kwaliteit en jeugdzorg	17	
<b>9. Gebiedsontwikkelingen</b>		<b>207</b>
• Innovatiedriehoek	96	
• Ruimte voor de Vecht	19	
• Gebiedsontwikkelingen netwerksteden	78	
• Deltaprogramma (IJsselvechtdelta)	14	
<b>Totaal</b>		<b>981</b>



## 3 Kerntaken

### 3.1 Duurzame Ruimtelijke Ontwikkeling & Waterbeheer

Ruimtelijke ontwikkeling vraagt om een samenhangende afweging van opgaven op het (boven)regionale niveau. De provincie is verantwoordelijk voor deze afweging en voor een integrale aanpak van de ruimtelijke ontwikkeling in de regio. De provincie legt de koppelingen tussen fysieke, leefomgevings-, sociaal-economische en sociaal-culturele kwaliteiten. Het gaat hierbij om een volledige opdracht in het ruimtelijk-fysieke domein.

De ambitie van Overijssel is om een vitale samenleving tot ontplooiing te laten komen in een mooi en vitaal landschap. Een samenleving waarin alle Overijsselaars zich thuis voelen en participeren. Met bloeiende steden en dorpen als motoren voor cultuur en werkgelegenheid, ingebed in een landschap waarin wonen, natuur, landbouw en water elkaar versterken.

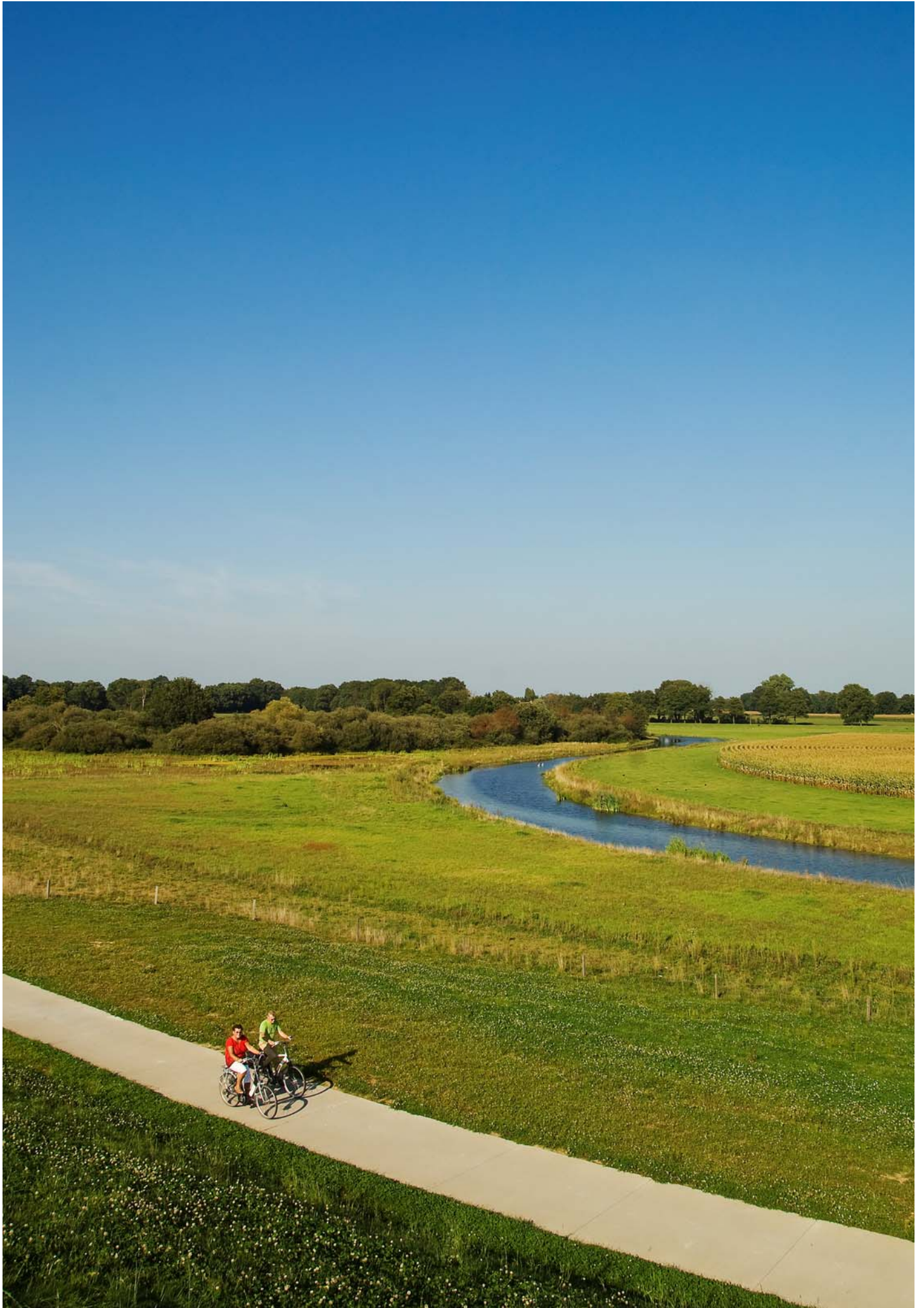
De Omgevingsvisie vormt het vertrekpunt voor het door ons te voeren beleid en de uitvoering daarvan op het ruimtelijk-fysieke domein. De sturingsfilosofie uit het Lentedocument (decentraal wat kan, centraal wat moet; samenwerken en kwaliteit; ontwikkelingsgericht) gekoppeld aan de inzet van het instrumentarium van de Wro geldt hierbij nog steeds. Het accent ligt daarbij op voorkantsturing en provinciaal belang. Op een aantal onderdelen wordt een actualisering/verduidelijking van dat beleid dan wel van de Omgevingsverordening voorzien.

- Voorbeelden hiervan zijn: uitwerking reconstructie en landbouw-ontwikkelingsgebieden, stimuleren regionale economie, herijking EHS en Natura 2000, geen afwaardering 80 km wegen naar 60 km wegen.
- Een goede ruimtelijke ontwikkeling vraagt dat ruimtelijke kwaliteit, sociale kwaliteit en duurzaamheid niet (meer) afzonderlijk worden beschouwd en gebudgetteerd maar integrerend deel uitmaken van de opgaven.
- Met als vertrekpunt een afnemende groei van de bevolking sturen we op een kwalitatieve groei van Overijssel. Dit betekent dat we de autonome groei in delen van de provincie faciliteren en tegelijkertijd de effecten van een afname van de bevolking in beperkte delen van Overijssel tijdig zichtbaar maken.
- Dynamische steden en vitale dorpen zijn motoren voor werkgelegenheid en cultuur en zijn ingebed in een landschap waarin wonen, natuur, landbouw en water elkaar versterken. Daarbij hebben wij bijzondere aandacht voor de stadsrandzone's. Voor wat betreft de steden steken we vanuit onze kerntaken in op de onderscheidende profielen van die steden. Een aantal kernen, waaronder Hardenberg en Steenwijk, vervullen op verschillende terreinen een streekfunctie. Voor medewerking van de provincie is vereist dat een relatie kan worden gelegd met de provinciale kerntaken.
- Wij blijven inzetten op een programmatische aanpak van wonen met daarbij behorende prestatieafspraken gericht op voldoende en diversiteit aan woonlocaties die ruimte biedt aan verschillende doelgroepen; in het bijzonder starters, ouderen en zwakkeren in de samenleving. Wij ondersteunen starters op de woningmarkt en het (collectief) particulier opdrachtgeverschap.
- Voor wat betreft de werklocaties vinden wij een diversiteit in aanbod en herstructurering van groot belang. Ons beleid ten aanzien van herstructurering bedrijventerreinen zetten we door. Ten aanzien van bedrijventerreinen zetten we de lijn uit de Omgevingsvisie door met dien verstande, dat ten aanzien van lokaal gewortelde bedrijvigheid de volgende redenering wordt gevolgd:
  - In het belang van de sociaal-economische ontwikkeling in de regio willen wij in de gemeenten ruimte blijven bieden aan lokaal gewortelde bedrijvigheid en de uitbreiding daarvan. Dit onder toepassing van het uitvoeringsmodel zoals dat in de Omgevingsvisie is opgenomen (generieke beleidskeuzes (zoals EHS, SER-ladder en bereikbaarheid) -ontwikkelingsperspectieven-

gebiedskennmerken). Onder lokaal gewortelde bedrijven verstaan wij bedrijven die hun oorsprong óf verzorgingsgebied hebben of vinden in de gemeente of kern waar ze gevestigd zijn of zich vestigen en toegevoegde waarde bieden aan de sociaal-economische structuur/voorzieningen.

- Ten aanzien van kantoorlocaties komen we met een aanscherping van beleid dat er op is gericht om de leegstand te beteugelen.
- De inzet op IJsseldelta Zuid, een bestaande opgave die verband houdt met het programma Ruimte voor de Rivier, zetten we door. In aansluiting hierop is het Deltaprogramma zeer betekenisvol voor een toekomstbestendige ontwikkeling van een belangrijk deel van Overijssel. Daarom zullen wij daar proactief op inzetten. Daarbinnen zetten we ons ook in het bijzonder in voor een gebiedsgerichte benadering van de IJssel-Vecht delta.
- Naast waterveiligheid zijn waterkwaliteit en -kwantiteit ook thema's waar wij ook deze collegeperiode verder invulling aan geven, met als vertrekpunt de beleidsdoelen in de Omgevingsvisie.
- Vanuit onze regierol zoeken we samenwerking met gemeenten en de uitvoeringskracht van waterschappen.





## 3.2 Milieu en energie

### Gezonde en veilige woon- en werkomgeving

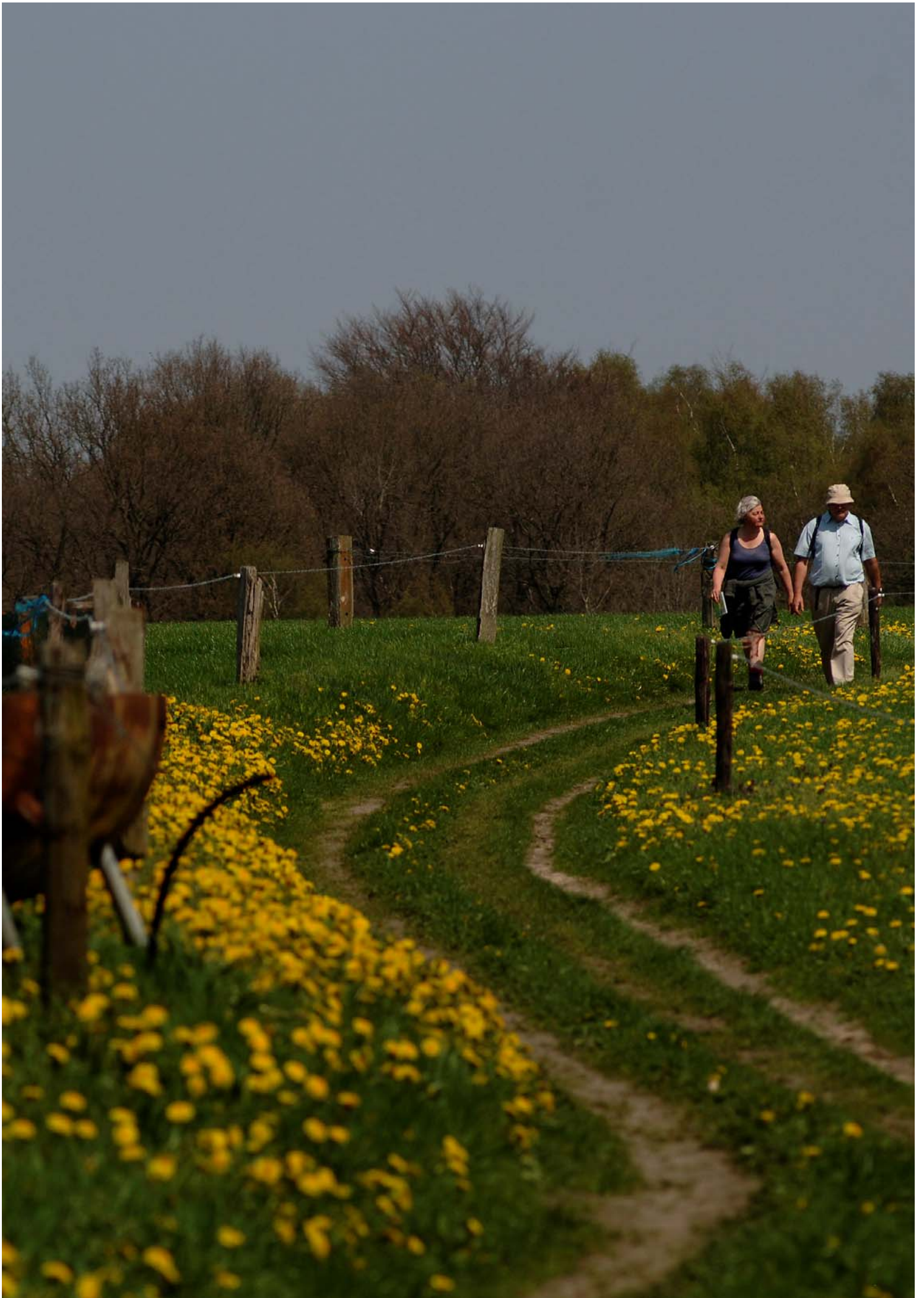
Een gezonde en veilige woon- en werkomgeving is een belangrijke voorwaarde voor welvaart en welzijn. In Overijssel zijn we hiermee flink op streek. De afgelopen jaren zijn grote slagen gemaakt. Deze verbeteringen willen we vasthouden. Met een gerichte handhaving, goede vergunningverlening en het slim uitvoeren van interbestuurlijk toezicht borgen we een gezonde en veilige woon- en werkomgeving, stimuleren we partijen hun eigen verantwoordelijkheid te nemen en dringen we tegelijkertijd de toezichtslasten voor bedrijven en overheden terug. Op een aantal terreinen zijn echter ook de komende jaren nog stevige inspanningen noodzakelijk:

- Zo blijven we door gaan met het verbeteren van de luchtkwaliteit door uitvoering van de regionale samenwerking lucht en het vergroten van de externe veiligheid in het meerjarenprogramma externe veiligheid. Ook geven we uitvoering aan de 2e tranche uitvoeringsprojecten geluid langs provinciale wegen.
- Het college krijgt de opdracht zich de komende jaren in te zetten richting Rijk om de oorzaken en effecten van trillingen, geluid en externe veiligheid als gevolg van programma hoog-frequent spoor en basisnet goederenvervoer tot het minimum te beperken; dit mede in relatie tot de uitgangspunten bij bereikbaarheid.
- Voor een gezonde leefomgeving zetten wij de bodemsanering van spoedeisende locaties ook de komende jaren door. De opgaven op het gebied van bodemsanering asbest en waterbodems worden tussen 2011 en 2014 voltooid.
- In 2009 is gestart met pilots om de asbestdaken van agrarische bedrijven te vervangen door zonnepanelen. Hiermee wordt enerzijds een asbestprobleem opgelost en anderzijds duurzame energie geproduceerd. In 2011 geven we uitvoering aan een tender waaraan ongeveer 100 agrarische bedrijven kunnen deelnemen. Tegelijkertijd loopt er onderzoek naar de mogelijkheden om ook bij niet-agrarische (MKB-) bedrijven asbestdaken te verwijderen en gelijktijdig zonnepanelen te installeren. Na afloop van dit onderzoek bekijken we of dit een vervolg krijgt. Hierbij zijn de voortgaande technologische ontwikkelingen en eigen verantwoordelijkheid van bedrijven en gemeenten belangrijke elementen.
- Tegelijkertijd vragen wij het college bij het Rijk te pleiten voor het toestaan van zelflevering/salderen van energie op bedrijfsniveau of lokaal niveau (met vrijstelling energiebelasting). Met die toestemming zijn voor de initiatiefnemer de terugverdiertijden korter en wordt de eventueel noodzakelijke provinciale bijdrage lager.

### Vergroten aandeel hernieuwbare energie & natuurlijke hulpbronnen

De komende jaren zullen de kosten voor fossiele brandstoffen in toenemende mate stijgen. We willen inzetten op hernieuwbare energie en energiebesparing. Dit leidt op den duur tot lastenverlichting, werkgelegenheid en een aantrekkelijk vestigings- en woonklimaat. Hiervoor lijken geothermie, Warmte Koude Opslag, en biomassa in Overijssel het meest passend. Daarnaast blijven we inzetten op stimulering van duurzaam en klimaatneutraal bouwen.

- De veranderde ambitie van het Rijk ten aanzien van CO<sub>2</sub>-reductie maakt het realiseren van de huidige doelstelling van het energiepact per 2017 zeer lastig. Het inzetten op hernieuwbare energiebronnen in plaats van CO<sub>2</sub>-reductie als doel op zich zelf maakt dat een andere indicator voor doelbereiking noodzakelijk wordt. We zetten daarom in op 20% hernieuwbare energie per 2020 in plaats van CO<sub>2</sub>-reductie. Hiermee zetten we fors hoger in dan het Rijk (14% per 2020). We zullen het energiefonds inzetten om dit te realiseren, een deel van het fonds is bedoeld om innovaties die hier aan bijdragen te realiseren. Een ander deel van het energiefonds gaat naar tijdelijke deelnemingen, zoals geothermie, warmteterugwinning, biovergisting etc.
- Met windenergie gaan we terughoudend om. De met het Rijk afgesproken doelstelling om voor 2020 80 Megawatt mogelijk te maken blijft echter staan. De provinciale medewerking blijft beperkt tot de (zeer) kansrijke gebieden en bedrijventerreinen. Dit dient echter zorgvuldig te gebeuren zodat geen schadeclaims ontstaan. Voor het realiseren van de windenergie zetten we geen provinciale financiële instrumenten in.
- De provincie heeft een voorbeeldfunctie op het terrein van energiebesparing, hernieuwbare energie en duurzame inkoop ten behoeve van de provinciale organisatie.
- Om duurzamer om te gaan met natuurlijke hulpbronnen te bevorderen, zwerfafval terug te dringen en het aanzien van de leefomgeving te verbeteren, is voor inzameling van kunststofverpakkingen zoals plastic flesjes en blik een statiegeldsysteem het meest effectief en efficiënt. De provincie Overijssel zal er bij het Rijk op aandringen dat een statiegeldsysteem wettelijk wordt verankerd in het verpakkingbesluit.



### 3.3 Inrichting landelijk gebied

Een kerntaak van de provincie Overijssel is de inrichting en het beheer van de fysiek-ruimtelijke omgeving van het landelijk gebied ten behoeve van de functies natuur, water, landbouw, recreatie, energie en andere functies die van provinciaal belang zijn. Overijssel heeft aantrekkelijke landschappen en grote oppervlaktes natuur. We hebben in Overijssel twee nationale landschappen, twee nationale parken, bijna 61.000 hectare EHS met daarbinnen diverse Natura 2000-gebieden en talloze landgoederen. Ons landelijke gebied is aantrekkelijk voor burgers, forse aantallen toeristen en het is daarmee van economische betekenis. Opgave is deze reeds aanwezige kwaliteiten vast te houden en goed te beheren. Via een herijking zetten we daarom in op een goede afronding van de EHS per 2018, waarbij de kwaliteit van de EHS boven de kwantiteit gaat. We proberen daarbij zoveel mogelijk aan te sluiten bij andere opgaven, zoals water, stadsrandzones, recreatie en toerisme.

Dat de natuur is aangeduid als kerntaak van de provincie is bevestiging van de inzet en ambitie waarmee de afgelopen jaren is gewerkt aan het Provinciaal Meerjarenprogramma Landelijk gebied. Om als provincie de rol goed te kunnen vervullen, gaan we er van uit dat de decentralisatie van het Rijk ons ruimte geeft zowel wat betreft het wat (de kaders) als het hoe. De inzet van het Rijk om nationale toppen bovenop het Natura 2000-beleid te schrappen en de EU-regelgeving bij te stellen ondersteunen we. Het signaal uit het regeerakkoord dat de hoge ambities met betrekking tot natuur in de huidige tijd financieel niet haalbaar zijn, herkennen we. De Overijsselse boer, de recreatie-ondernemer of de MKB-er mag hier echter niet de dupe van zijn. Dus geen schaduwwerking, nu niet en ook niet na 2018.

Het dichter bij elkaar brengen van ambities en mogelijkheden stelt ons wel voor uitdagingen. We hanteren daarbij de volgende uitgangspunten:

- Herijken omvang EHS te realiseren uiterlijk 2018 (dus niet faseren). De robuuste verbindingzones schrappen we als reservering. De aangekochte, maar nog niet ingerichte, delen van de verbindingzones verkopen we, voor zover niet inzetbaar voor andere provinciale doelen. De reeds aangekochte en ingerichte delen worden betrokken in het beheerprogramma.
- Bijgestelde/bestaande gebiedsprocessen ronden we op een goede manier af.
- Bestaande contracten komen we na. Waar mogelijk komen we bestuurlijke afspraken na. Waar dat niet kan, geven we prioriteit aan uitvoering van bestuurlijke afspraken met individuele particulieren (waaronder landgoed- en boseigenaren) en boeren.
- Overtollige ruilgronden die geen bijdrage leveren aan gebiedsprocessen bieden we te koop aan voor boeren en andere belangstellenden.
- Met het schrappen van de robuuste verbindingzones vervallen twee ecoducten (N347 Haaksbergen-Ommen en N377 Hasselt-Duits grens) en faunapassages. In gebied de Weerribben en de Wieden wordt, in samenwerking met gemeente Steenwijkerland en de natuurbeherende organisaties, een faunapassage aangelegd over de N333 (Muggenbeet).

#### Beheer

- Naast inrichting is beheer een belangrijk onderdeel voor behoud en ontwikkeling van de kwaliteiten van het landelijk gebied. Wij gaan ervan uit dat het Rijk haar verplichtingen op het punt van natuurbeheer blijft nakomen. Tegelijkertijd blijven wij onze verantwoordelijkheid pakken als het gaat om de Groen-Blauwe diensten. Aan agrarisch en particulier natuurbeheer kennen wij bijzondere betekenis toe.
- Wij geven het college opdracht om te bezien in welke mate het natuur- en landschapsbeheer efficiënter vorm kan worden gegeven met behoud van de slagkracht. Hier hoort bij een heroriëntatie op natuurbeherende organisaties (zoals Overijssels landschap en Natuurmonumenten) mede ook in relatie tot decentralisatie (Dienst Regelingen, Dienst Landelijk Gebied en Staatsbosbeheer).

#### Natura 2000

- We zetten proactief in op de beïnvloeding Rijk en EU gericht op vereenvoudiging regelgeving.
- We streven daarbij naar aaneengesloten robuuste gebieden waar de gevraagde kwaliteiten realiseerbaar zijn. Kleinere gebieden waar deze kwaliteit niet of zeer moeilijk gehaald kan worden willen we daarentegen niet meer aanmerken als Natura 2000.
- Prioritair oppakken van die Natura 2000-gebieden waar we in Overijssel de grootste opgaven kennen wat betreft de sociaal-economische ontwikkeling, mits haalbaar en betaalbaar.

**Nationale landschappen:**

- IJsseldelta en Noordoost-Twente blijven we ondersteunen.

**Inrichting landelijk gebied:**

- Ruimte voor landbouw in al haar facetten.
- Via (her)kaveling en kavelruil investeren we gericht in een optimaal vestigingsklimaat voor agrarische bedrijven.
- Het is van provinciaal belang dat ten behoeve van de intensieve veehouderij de agrarische ondernemers een beroep kunnen doen op bestaande agrarische bouwpercelen in de landbouwontwikkelingsgebieden.
- Binnen de provinciale kaders en het provinciaal belang is het in eerste instantie aan de gemeente om invulling te geven aan de landbouwontwikkelingsgebieden.
- Nieuwe bouwpercelen behoren tot de mogelijkheid als bedrijven moeten verplaatsen vanwege het publieke doel dan wel de milieuproblematiek elders in Overijssel om een oplossing vraagt. Belangrijke randvoorwaarde is dat er geen sprake mag zijn van een onevenredige aantasting van het woon- en leefklimaat van groepen inwoners en geen afbreuk wordt gedaan aan de kernkwaliteiten van de EHS en Natura 2000. De catalogus gebiedskenmerken behorende bij de Omgevingsvisie dient hierbij in acht te worden genomen.



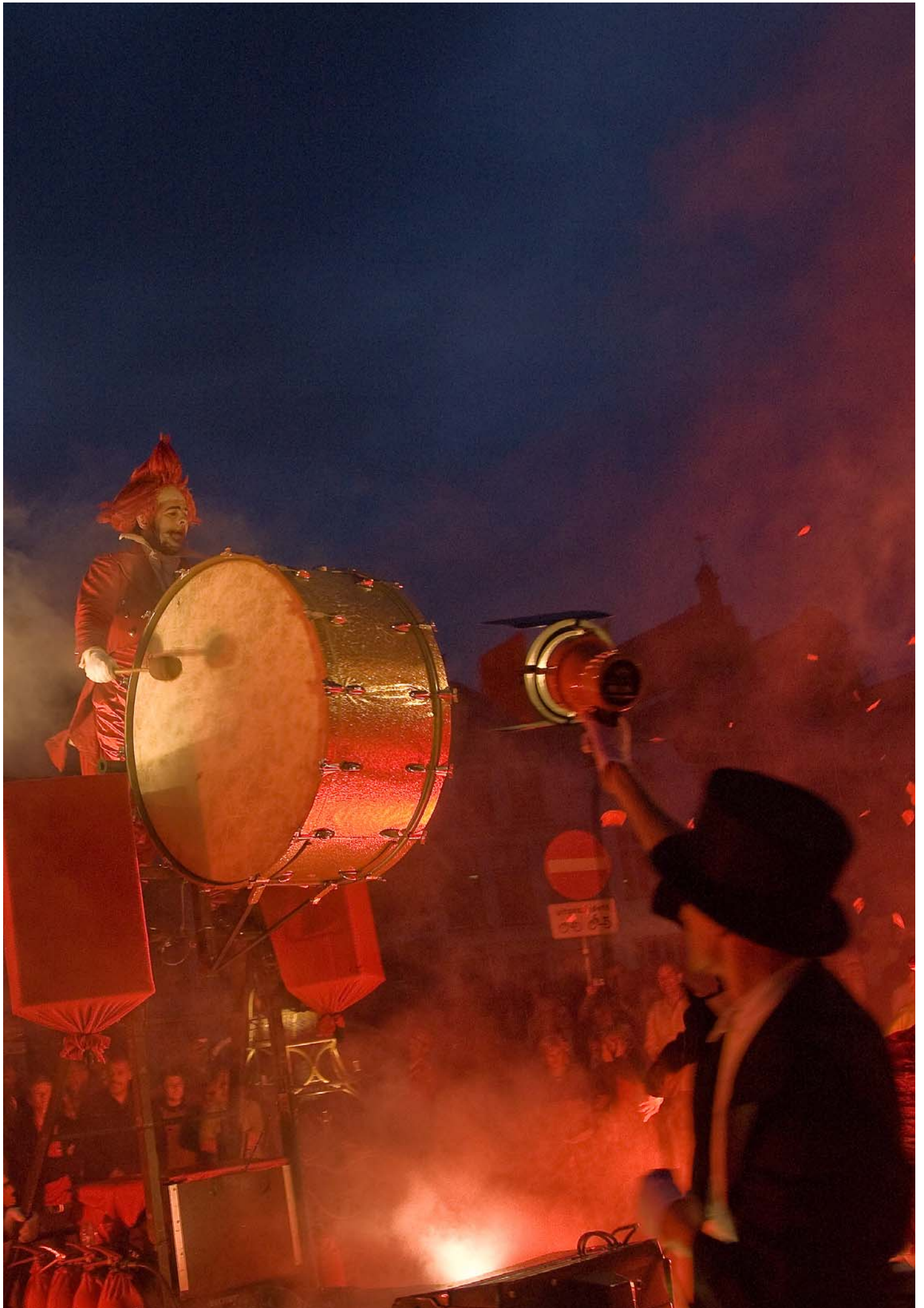


### 3.4 Regionale bereikbaarheid en regionaal openbaar vervoer

Netwerken verbinden steden, woon- en werklocaties, culturele en recreatieve voorzieningen en landelijk gebied. 90 procent van de dagelijkse verplaatsingen gaan over afstanden korter dan 40 kilometer. Een goede bereikbaarheid is randvoorwaarde bij andere kerntaken zoals duurzame ruimtelijke ontwikkeling, inrichting landelijk gebied en regionale economie. Naast de beleidstaak is de provincie ook uitvoerend als wegbeheerder en concessieverlener in het Openbaar Vervoer.

Dit betekent dat wij:

- het uitgangspunt voor de regionale bereikbaarheid de hoofdinfrastructuur zoals opgenomen in de Omgevingsvisie blijven hanteren. Daarbinnen blijven wij voortvarend inzetten op A1, N35, N340/N377, N348 tweede fase, N50, N18. Dit zijn verbindingen van, naar en tussen de economische kerngebieden;
- bereid zijn om daar onze verantwoordelijkheid voor te nemen en dus ook middelen beschikbaar te stellen voor rijksinfrastructuur (weg, spoor, water) in de vorm van voor- of cofinanciering;
- de onderliggende provinciale infrastructuur handhaven op het huidige niveau en dat wij geen initiatieven meer nemen tot een afwaardering;
- prioriteit voor wat betreft het openbaar vervoer leggen bij de Vechtdallijnen, de spoorverbinding Twente-Zwolle en de spoorverbindingen met Duitsland. Dat betekent dat wij bereid zijn te investeren in het spoor. We bouwen voort op het huidige kwaliteitsniveau van het streek- en stadvervoer (inclusief regio taxi);
- om de bereikbaarheid van en naar de Randstad per spoor te vergroten, inzetten op:
  - onderzoek of de proef met de nachttrein tussen Schiphol en Enschede kan worden doorgezet. Deze nachttrein na Deventer als stoptrein verder te laten rijden;
  - onderzoek of deze proef kan worden uitgebreid met een nachttrein tussen Schiphol en Zwolle;
  - opwaardering in de latere avonduren van de stoptreindienst tussen Deventer en Almelo tot een halfuursdienst;
- het vervoer van deur tot deur verbeteren. Wij investeren daarom bijvoorbeeld in voldoende fietsenstallingen en het afstemmen van dienstregelingen;
- goederenvervoer over water van belang achten en stimuleren door het verbeteren van de overslagpunten en bevorderen van aandacht van het Rijk voor verbetering (bijvoorbeeld Twentekanaal) en zo mogelijk aanleg (Ems-Dortmund-Kanal) van vaarwegen. Wat het goederenvervoer over het spoor betreft, zijn wij, met name vanwege de effecten op regionaal personenvervoer, leefomgeving en binnensteden, tegen een toename van het goederenvervoer door Oost-Nederland. Dit kan door het goederenvervoer zoveel mogelijk via de Betuwelijn rechtstreeks naar Duitsland te laten verlopen. De hiertoe op te lossen knelpunten willen we samen met Gelderland en Duitse partners aanmelden als een EU-(grensregio)-project;
- naast de aanleg/verbetering van de hoofdinfrastructuur, het structurele budget verhogen voor beheer en onderhoud tot een dusdanig niveau dat aan randvoorwaarden van veiligheid blijvend wordt voldaan.



### 3.5 Regionale economie

Economie is in Nederland vrijwel altijd regionaal van aard. Wij dragen bij aan duurzame werk-gelegenheid voor alle burgers en aan regionaal inkomen door het ontwikkelen van een gunstig vestigingsklimaat voor specifieke economische ontwikkelingen. Wij zijn daarbij gericht op het bevorderen van integraal beleid, innovatieve samenwerkingsverbanden tussen overheden en bedrijfsleven (4 O's) en het stimuleren van ondernemerschap. Duurzame economische groei is een belangrijke voorwaarde om ook in de toekomst werkgelegenheid in Overijssel vast te houden en te laten groeien. Het gaat ons hierbij niet alleen om banen voor hoogopgeleiden maar om werk voor iedereen.

Ondernemerschap staat hierbij voorop: het zijn bedrijven, ondernemers en instellingen die banen creëren. De overheid kan en moet de juiste randvoorwaarden scheppen voor dit ondernemersklimaat. Het Rijk legt de opdracht voor de regionale economie bij de provincies. Dit pakken we met kracht op. De steden zijn de motoren van een dynamische economie, maar ook daarbuiten zijn sterke innovatieve sectoren zichtbaar. Daarbij moet zeker ook aandacht zijn voor MKB-bedrijven die in hoge mate bepalend zijn voor de Overijsselse economie. Dit zijn vaak lokaal gewortelde (familie)bedrijven (inter)nationaal opererend, lokaal verbonden. Ook de land- en tuinbouw draagt in hoge mate bij aan de Overijsselse economie. Niet alleen op het platteland, maar ook in de steden zijn veel banen in de agrarische keten. De vrijetijdseconomie/toerisme is een belangrijke economische sector die zowel afhankelijk is van onze aantrekkelijke (historische) steden als van het aantrekkelijke landschap, de cultuurhistorie en de natuur van Overijssel. De vergrijzing en de economische ontwikkeling kunnen leiden tot een mismatch op de arbeidsmarkt. Het voorkomen van deze mismatch is primair een opgave voor bedrijven, onderwijs en gemeenten. Onduidelijk is of hiermee problemen op regionale schaal aan de randen van de arbeidsmarkt voldoende worden opgepakt. Daarom gaan we onderzoeken of hierbij gaten dreigen te vallen en of en hoe de provincie een rol kan spelen om deze te voorkomen. We zetten in op vier speerpunten:

- Minder en/of eenvoudiger regels, snelle vergunningverlening, zo min mogelijk handhavingstlast door goed gedrag te belonen.
- Concurrerend vestigings- en ondernemingsklimaat.
- Wervend bedrijvenbeleid.
- Afstemming onderwijs en arbeidsmarkt.

#### **Concurrerend vestigings- en ondernemingsklimaat in Overijssel:**

- Benutten van de strategische ligging van Overijssel op de verbinding Randstad - Duitsland en Scandinavië.
- Creëren van goede werklocaties en kantoorlocaties voor bedrijven en instellingen door te blijven investeren in herstructurering bedrijventereinen en gebiedsontwikkelingen met een belangrijke economische component.
- Investeren in festivals en evenementen die van belang zijn voor de vrijetijdseconomie en toerisme, zoals Deventer op Stelten.
- We zien goede internetvoorzieningen zoals breedband/glasvezel als een belangrijke vestigingsplaatsfactor. Dit is niet alleen economisch van belang maar vergroot ook de leefbaarheid. We leggen op basis van de resultaten van de in gang gezette pilots een gemotiveerd voorstel aan Provinciale Staten voor, waarin alle aspecten, waaronder met name het bereiken van onrendabele gebieden, van de provinciale bemoeienis met de verdere breedband-uitrol in Overijssel zijn uitgewerkt, inclusief de economische, strategische en financiële aspecten.
- We blijven ruimte bieden voor (economische verbreding van) land- en tuinbouw.
- Goede contacten in de EU en het buitenland zijn steeds belangrijker voor de provincie Overijssel. We willen het rendement van de lobby in Brussel vergroten en blijven inzetten op bedrijfslevenondersteunende handelsmissies.

### **Wervend bedrijvenbeleid**

- We blijven ondernemerschap en innovatie (inclusief landbouw) stevig ondersteunen door het inzetten van een fors innovatiebudget.
- In plaats van subsidiëren gaan we de effectiviteit van de innovatiemiddelen vergroten door het ontwikkelen van nieuw instrumentarium, waaronder risicokapitaal voor starters en revolving fund/innovatiefonds. Daarbij geldt: meer ondernemer, minder overheid, dus sturen op afstand.
- De decentralisatie van de regionale ontwikkelingsmaatschappij Oost NV kan de mogelijkheid bieden Oost NV hierbij een grotere rol te geven. De mogelijkheden hiervoor zullen we in samenwerking met Gelderland onderzoeken. Daarbij schenken we aandacht aan mogelijkheden die meer of beter aan de markt kunnen worden overgelaten en de mogelijkheden tot participaties.
- We stimuleren hoogwaardige technologische ontwikkelingen. Terecht wordt de nanotechnologie in Twente door het Kabinet erkend als onderdeel van de topsector high tech systems en materials. Het verder ontwikkelen van deze topsector zien we als een grote kans voor Overijssel: we zetten vol in om deze kans te benutten. Daarnaast zullen we bedrijven stimuleren en faciliteren om aan te sluiten bij deze of andere topsectoren.
- Kennispark Twente en Kennispoort Zwolle zullen verder worden ontwikkeld als instrumenten voor ondernemerschap en innovatie. We spelen actief in op het Rijksbeleid zoals verwoord in de Bedrijvenbrief van het Rijk.
- Onder de noemer Gastvrij Overijssel zetten we in op de ondersteuning en innovatie van vrijetijdseconomie/toerisme, welke mede in relatie tot nevenactiviteiten met betrekking tot landbouw worden doorgezet.
- Dit alles vraagt slim inzetten en combineren van instrumenten uit de kerntaken duurzame ruimtelijke ontwikkeling, bereikbaarheid, culturele infrastructuur. Hierop sturen we gericht.

### **Afstemming onderwijs en arbeidsmarkt**

- We onderzoeken of problemen met de randen van de arbeidsmarkt voldoende op regionale schaal worden opgepakt en of hierbij gaten dreigen. Daarbij bezien we of en hoe de provincie een rol kan spelen deze te voorkomen. Zonodig investeren we in het verhogen van de arbeidsparticipatie door een gekwalificeerd aanbod voor alle niveaus van de arbeidsmarkt, waarmee ook jeugdwerkloosheid wordt beperkt.





### 3.6 **Culturele infrastructuur en monumentenzorg**

Provincies waarborgen diversiteit en spreiding van cultuur in de regio. Kunst, cultuur en erfgoed stimuleren de lokale economie, dragen bij aan werkgelegenheid (genereren banen) en dragen bij aan innovatie en aan een aantrekkelijk vestigingsklimaat en leefmilieu. Dat maakt Overijssel bovendien ook uit het oogpunt van vrijetijdseconomie en toerisme aantrekkelijker. Afgestemd met de provincie Gelderland en de grote steden in dit gebied maken we afspraken over de provinciale culturele basisinfrastructuur.

De provincie is daarnaast verantwoordelijk voor de ondersteuning van gemeenten bij taken op het terrein van erfgoed en archeologie. Ook hebben wij de verplichting tot instandhouding van ten minste één regionale publieke omroep: in Overijssel RTV Oost.

De Overijsselse provinciale culturele basisinfrastructuur bestaat vanaf 2012 uit de volgende instellingen (in willekeurige volgorde):

- De Fundatie/het Nijenhuis.
  - Natura Docet.
  - Orkest van het Oosten.
  - Introdans.
  - Jeugdtheater (Sonnevanck).
- 
- Deze voorzieningen voor de culturele basisinfrastructuur worden structureel in de begroting van de provincie Overijssel verwerkt. Daarnaast kan een beroep worden gedaan op incidentele investeringsmiddelen door culturele instellingen (inclusief de instellingen die vallen onder de provinciale culturele basisinfrastructuur) met een bijzonder aanbod van provinciaal belang. Daarbij wordt gelet op aansluiting bij en versterking van de provinciale culturele basisinfrastructuur, voldoende mate van spreiding, professionaliteit, differentiatie en verankering in de regio.
  - Het lopende convenant met Rijk en Gelderland dat loopt tot en met 2012 wordt gerespecteerd. Voor de invulling na die periode willen we opnieuw afspraken maken met het Rijk en Gelderland. De basisinfrastructuur zoals hierboven genoemd geldt hierbij als vertrekpunt, maar zal ook afhankelijk zijn van de nieuwe voorstellen met betrekking tot de culturele infrastructuur van het Rijk.
  - De Overijsselse identiteit wordt geborgd via streektaal, streekgeschiedenis, en regionale bouwkunst.
  - Reanimatie van erfgoed in de brede zin des woords draagt niet alleen bij aan zuinig en zorgvuldig ruimtegebruik, maar is tevens van belang voor het behoud en versterken van de identiteit van Overijssel en draagt bij aan de werkgelegenheid in Overijssel. De succesvolle stappen die we de vorige periode hebben gezet willen we doorzetten. Het accent zal daarbij de komende periode komen te liggen op de realisering van initiatieven in plaats van planvorming, bij voorkeur in combinatie met een meer gebiedsgerichte aanpak.



### 3.7 **Kwaliteit van het openbaar bestuur**

Bovenal is de kwaliteit van het Overijssel bestuur belangrijk om als overheden gezamenlijk de belangen van de burger van Overijssel te dienen. De provincie Overijssel heeft een procesverantwoordelijkheid voor de kwaliteit van het openbaar bestuur op lokaal niveau. Wij agenderen de samenwerkingsmogelijkheden om de kwaliteit van het Overijssels bestuur te vergroten. Aandacht is nodig voor de doorwerking van Europees beleid naar decentrale overheden. In het regeerakkoord is opgenomen dat provincies een actieve rol hebben bij bestuurlijke en financiële knelpunten op lokaal niveau. Bij de vernieuwing van het interbestuurlijk toezicht is een belangrijke rol toebedeeld aan de provincie. Voor de provincie Overijssel geldt een aantal belangrijke uitgangspunten welke hierna zijn verwoord.

#### **Samen met andere overheden**

- De provincie kan de gestelde ambities in dit akkoord op hoofdlijnen alleen bereiken wanneer provincie, gemeenten en waterschappen elkaar respecteren in elkaars rol en verantwoordelijkheden. Daarbij maken wij aan de voorkant scherpe afspraken met andere overheden over de rol en bijdrage van de provincie bij het realiseren van maatschappelijke opgaven. Wij richten ons binnen de provincie op (drie) stedelijke netwerken en gemeenten of samenwerkende gemeenten die een bovenlokale opgave kennen. Waar de opgave er om vraagt, betrekken we de waterschappen. Aan het verminderen van bestuurlijke drukte in Overijssel werken we door kritisch te blijven op onze deelname aan bestuurlijke overlegstructuren.
- We streven goede samenwerking met Gelderland en de Duitse burens na. We versterken de samenwerking met Gelderland en zullen samen het ambitiedocument 'Oost NL maakt het' herdefiniëren (aanscherpen/focus in aanbrengen).
- De mogelijkheden bezien hoe wij door intensivering van samenwerking meer kunnen bereiken voor de Overijsselse samenleving. Waar nodig en waar de bestuurskracht of opgave daar om vraagt zullen wij andere overheden bijvoorbeeld de provincie Flevoland of gemeenten betrekken. Wij verwachten door samenwerking op bijvoorbeeld geïnfomatiesystemen, inkoop en verkeersveiligheid 20% efficiency en effectiviteit winst te bereiken.
- Op basis van uitkomsten van de twee lopende pilots bepalen we ons standpunt over de vorm van de regionale uitvoeringsdiensten (RUD) . Het provinciale belang is dat de vorming van de RUD's leidt tot een verhoging van de kwaliteit in handhaving en dienstverlening en dat de RUD's voldoende robuust en efficiënt zijn.

Belangenbehartiging: de gezamenlijke lobby met Gelderland in Den Haag en Brussel richten we nog meer op onze opgaven. Daarbij hebben we ook aandacht voor de belangen van burgers en maatschappelijke partijen en zetten we ons daar waar nodig in.

Burgerparticipatie, dichter bij burger: inwoners van Overijssel nodigen we actief uit hun deskundigheid, ideeën en verwachtingen ten aanzien van opgaven die de leefomgeving van Overijsselaars direct raken en waarvoor de provincie aan de lat staat met ons te delen. Daarvoor zoeken we al dan niet samen met collega-overheden actief en eigentijds (inclusief social media) de dialoog met Overijsselaars. Deze burgerparticipatie moet met name aan de voorkant van activiteiten invulling krijgen; dat is het moment waarop de inbreng maximaal betekenis kan krijgen.

In tijden dat middelen relatief schaars zijn en informatie overvloedig tot ons komt, is het belangrijk om op basis van juiste informatie keuzes te maken en om op een passende wijze te communiceren. Het bereikte resultaat moet voor zich spreken. Daarnaast is het belangrijk dat de keuzes die we maken toekomstbestendig zijn. Daarom gaan we door met het Trendbureau ([www.trendbureauoverijssel.nl](http://www.trendbureauoverijssel.nl)).



notising design

lijik design  
ction.

y Ericsson

Decaux

### 3.8 Sociale infrastructuur en jeugdzorg

De taak van de provincie op sociaal gebied concentreert zich op periodiek signaleren en agenderen van vraagstukken en tekortkomingen; de uitvoering ligt bij anderen. Wij onderhouden met veel organisaties in dit domein een financiële relatie. Hiermee erkennen wij de waarde die provinciale organisaties uit het maatschappelijk middenveld hebben. Wij willen hun bijdrage aan de signalerende en agenderende rol financieel blijven honoreren. Daarnaast ondersteunen wij provinciale organisaties die de eigen verantwoordelijkheid van burgers op kerntaken ondersteunen. Inwoners van Overijssel nodigen we actief uit hun deskundigheid, ideeën en verwachtingen ten aanzien van opgaven die de fysieke leefomgeving van Overijsselaars direct raken en waarvoor de provincie verantwoordelijk is met ons te delen.

We zetten in op:

- Investeren in randvoorwaarden verbonden aan de provinciale kerntaken voor deelname van burgers, in het bijzonder senioren in de samenleving:
  - Wonen.
  - OV & regiotaxi.
  - Wegnemen van ongewenste neveneffecten van provinciaal beleid (Sociaal Flankerend Beleid).
- Met meer focus voortzetten van bijdragen aan regionaal opererende organisaties die lokale organisaties ondersteunen op het gebied van mantelzorg/vrijwilligers en mensen met een beperking, jeugd en senioren.
- Met meer focus voortzetten van bijdragen aan regionaal opererende organisatie die lokale initiatieven ontplooiën op het gebied van leefbaarheid kleine kernen en vitaal platteland.
- Samen met VNG-Overijssel onderzoeken of met betrekking tot de steunfuncties (zoals bijvoorbeeld WMO, Sport, Vrijwilligers) en de provinciale ondersteuning beter aangesloten kan worden op lokale behoeften, dubbelingen voorkomen worden en bestuurlijke en ambtelijke drukte mogelijk wordt teruggedrongen.
- Met betrekking tot het Olympisch plan 2028 zien wij twee speerpunten:
  - We vragen het college om in overleg met Sportservice Overijssel te komen tot een gericht advies over wat de komende periode nodig is vanuit de provincie in aanloop naar 2028.
  - Samenwerking met Gelderland in het mogelijk agenderen van een Oost-Nederlandse component ten behoeve de Olympische Infrastructuur.

De provincie Overijssel heeft een wettelijke taak in de jeugdzorg. In het regeerakkoord is aangekondigd dat alle taken op het gebied van jeugdzorg gefaseerd worden overgeheveld naar (samenwerkende) gemeenten. We hanteren de komende vier jaar de volgende uitgangspunten:

- Zolang de jeugdzorg onder de verantwoordelijkheid van de provincie valt, vraagt dit om inhoudelijke regie van de provincie. Wij benadrukken daarbij de eigen verantwoordelijkheid van het gezin bij problemen met kinderen en jongeren. In de Overijsselse visie is niet het beschikbare zorgaanbod leidend, maar dat wat het kind/gezin echt nodig heeft. Wij kijken daarvoor eerst naar de "eigen kracht" van kinderen en gezinnen: wat kan de familie of omgeving zelf aan het probleem doen? We blijven daarom doorgaan met ontwikkelen van pilots (zoals in Hengelo en Enschede), waarbij door vroegtijdiger betrokkenheid van de provinciale jeugdzorg en waar mogelijk alternatieve indicatiestelling, snellere en veelal lichtere zorg geboden kan worden. Ook blijven we investeren in de "Eigen-Kracht-conferenties" en de landelijke gefinancierde jeugdzorgorganisaties blijven partners in het beleid van de provincie Overijssel.
- De wachttijden voor kinderen en jongeren op jeugdzorg tot een minimum te beperken. De provincie richt zich daarbij specifiek op het terugdringen van de instroom in de provinciale jeugdzorg, het versnellen van de doorstroming binnen de provinciale jeugdzorg en het wegnemen van de belemmeringen die een snelle uitstroom beletten.



